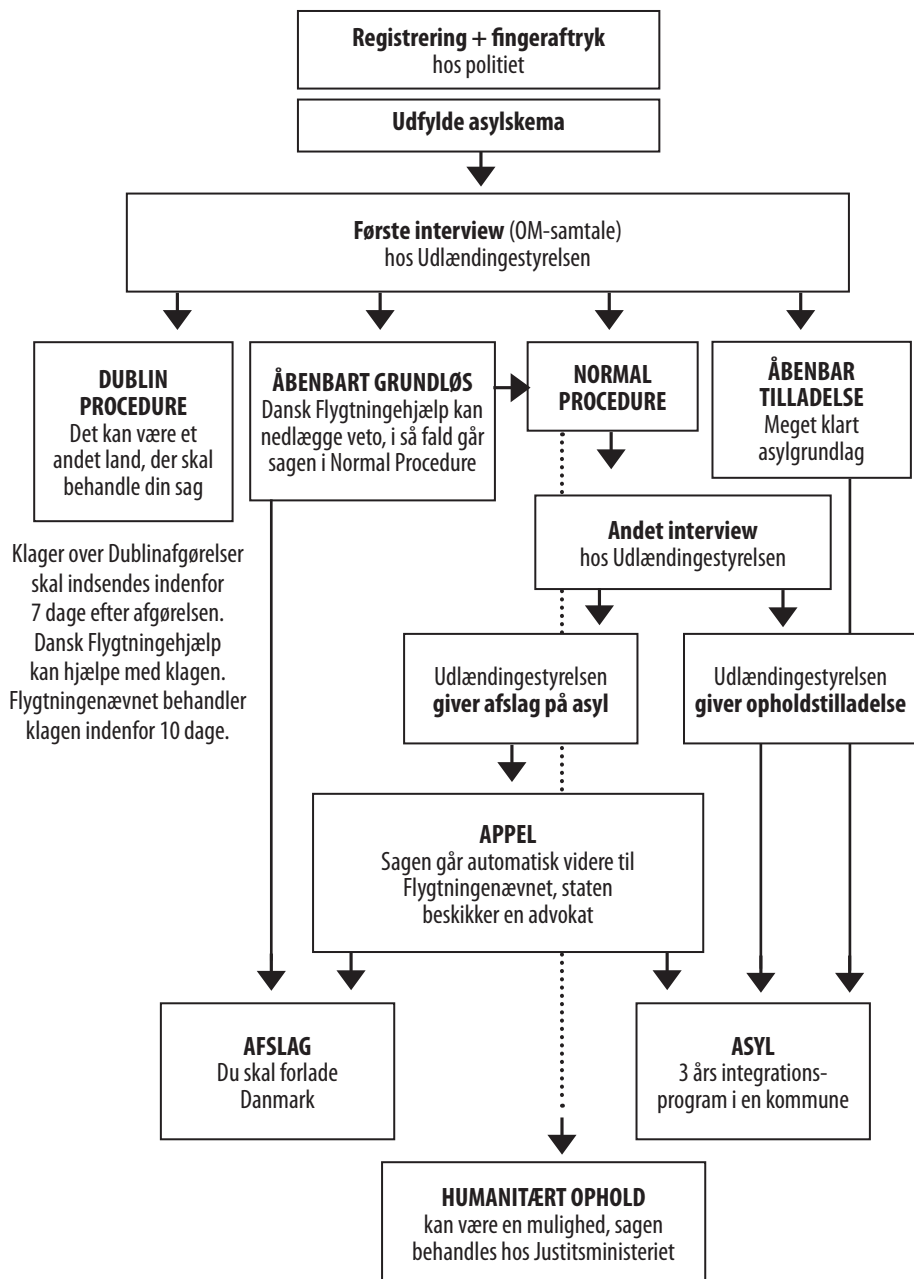


ASYLPROCEDUREN I DENMARK



FASE 1:

- Ingen lommepege
- Ingen praktik
- Modtagecenter Sandholm

FASE 2:

- Flytte til opholdscenter
- Lommepege
- Praktik + sprogundervisning

Efter 6 mdr. (hvis du skriver under på frivillig udrejsekontrakt):

- Ret til at arbejde/studere
- Adgang til at bo udenfor centret (forskellige muligheder)

FASE 3 (hvis du er afvist og ikke skriver under):

- Flytte til hjemrejsecenter Avnstrup, derefter udrejsecenter Sjælsmark eller Kærshovedgård
- Opholdspligt hver nat
- Ingen lommepege
- Ingen praktik, arbejde eller studier
- Flere ugentlige møder hos politiet
- Risiko for fængsling

REFUGEESWELCOME
Legal advice and advocacy Denmark

DANSK

GENEREL INFORMATION OG GODE RÅD TIL ASYLANSØGERE

Refugees Welcome er en lille, uafhængig organisation. Vi arbejder alle gratis for at hjælpe flygtninge i Danmark.

Informationerne i denne flyer er korte og generelle. Du kan kontakte os personligt for at få mere præcise og specifikke råd.

www.refugeeswelcome.dk

GODE RÅD

NYANKOMNE:

- Tegn en tidslinie over dit liv før asylskema og interview. Indsæt alle vigtige begivenheder på den, noter detaljer (navne, steder, datoer).
- Udfyld asylskemaet grundigt, giv **alle** vigtige oplysninger fra starten, lad være med at ændre din historie undervejs. Skriv på engelsk/fransk, hvis du kan det flydende.

Interview, Udlændingestyrelsen:

- Glem råd/advarsler fra agenter og venner! Din bedste chance er at fortælle sandheden, og stole på myndighederne.
- Bed om en anden tolk, hvis hun/han ikke taler dit sprog perfekt. Hvis du ikke får en bedre, så sørg for at det bliver skrevet ned at du har klaget.
- Bed om en engelsk/fransk tolk, hvis du taler det flydende.
- Tjek oversættelsesfejl/misforståelser før du skriver under (prøv med andre ord).
- Lav en lydoptagelse af samtalen på smartphone – men fortæl, at du gør det.
- Bed om kvindelig/mandlig interviewer i god tid, hvis det er relevant i din sag.
- Gør opmærksom på dine børns asylmotiv, hvis de har et.
- Svar præcist på spørgsmål. Hvis du vil tilføje noget, så gør det bagefter.
- Skriv under på kontrakten om samarbejde om udrejse – du kan altid skifte mening senere.

Helbred:

Fortæl om problemer med det samme, og få behandling.

Flygtningenævnet:

Vælg selv en advokat og stol på ham/hende (spørg Refugees Welcome om anbefalinger).

Generelt:

Vær aktiv hele tiden, deltag i alt hvad du kan, få danske venner.

AFVISTE:

- **For at genåbne sagen i Flygtningenævnet** (tager over et år) **behøver du:**
 - 1) Nye, vigtige oplysninger, som ikke var tilgængelige, da du fik afslag, og som nævnet ikke har set før
 - 2) Beviser for noget, som nævnet ikke har troet på
 - 3) Radikal ændring af situationen i dit hjemland
 - 4) Ændring af praksis i nævnet for sager, der ligner din eller
 - 5) Nyt asylmotiv, opstået efter afslaget.

Meget få sager bliver genåbnet.

- **International/europæisk klage** (tager op til 2 år): Hvis en advokat/Dansk Flygtningehjælp/Refugees Welcome er enig med dig i at sagen er forkert afgjort og har en chance i en sådan procedure, er det en mulighed.

• Humanitær opholdstilladelse:

Kun for meget syge mennesker, der ikke kan få behandling i deres hjemland. Der kræves lægelig dokumentation.

• Ægteskab:

Normalt vil der kræves et gyldigt pas, og du skal ansøge fra dit hjemland. Spørg Refugees Welcome eller en advokat om konkret rådgivning.

Hvis intet af dette er muligt:

Det bedste valg er at skrive under på frivillig hjemrejse og lægge en plan B for hjemrejsen. Nogle kan få et kontraktbeløb udbetalt ved hjemrejse. Hvis du ikke samarbejder, risikerer du at blive fængslet og deporteret. Det er ikke muligt at søge asyl i andre EU-lande, da du blot vil blive sendt tilbage til Danmark pga. Dublin-forordningen.

PERSONLIG RÅDGIVNING:

Refugees Welcome

UNION, Nørre Allé 7, 2. sal, Members Offices
2200 København N

Tirsdage 16-19.

Medbring alle dine papirer og en tolk, hvis du har brug for en.

Telefon 50558011

e-mail: kontakt@refugeeswelcome.dk

Facebook: Refugees Welcome, Denmark

Dansk Flygtningehjælp

Borgergade 10, 1300 København K

Onsdage 10-13. Tlf. alle hverdage 9-15:

3373 5000, e-mail: advice@drc.ngo

MERE INFORMATION:

Refugees Welcome:

refugeeswelcome.dk (Q&A på engelsk)

+ refugees.dk (også engelsk)

Statens officielle hjemmesider:

- Udlændingestyrelsen
nyidanmark.dk (også engelsk)
- Hjemrejsestyrelsen
hjemst.dk (også engelsk)