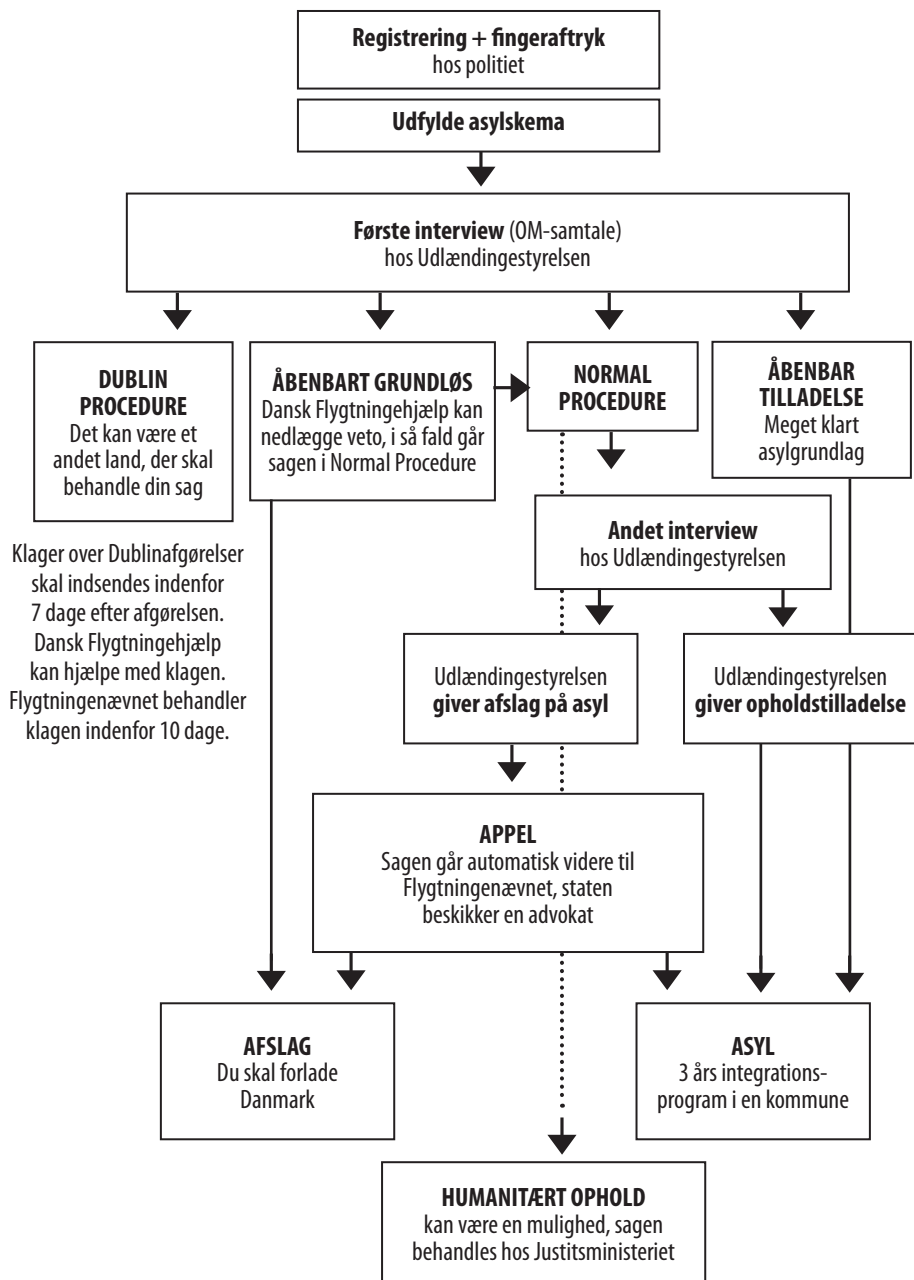


## ASYLPROCEDUREN I DENMARK



### FASE 1:

- Ingen lommepege
- Ingen praktik
- Modtagecenter Sandholm

### FASE 2:

- Flytte til opholdscenter
- Lommepege
- Praktik + sprogundervisning

Efter 6 mdr. (hvis du skriver under på frivillig udrejsekontrakt):

- Ret til at arbejde/studere
- Adgang til at bo udenfor centret (forskellige muligheder)

### FASE 3 (hvis du er afvist og ikke skriver under):

- Flytte til hjemrejsecenter Avnstrup, derefter udrejsecenter Sjælsmark eller Kærshovedgård
- Opholdspligt hver nat
- Ingen lommepege
- Ingen praktik, arbejde eller studier
- Flere ugentlige møder hos politiet
- Risiko for fængsling

**REFUGEESWELCOME**  
Legal advice and advocacy Denmark

DANSK

## GENEREL INFORMATION OG GODE RÅD TIL ASYLANSØGERE

Refugees Welcome er en lille, uafhængig organisation. Vi arbejder alle gratis for at hjælpe flygtninge i Danmark.

Informationerne i denne flyer er korte og generelle. Du kan kontakte os personligt for at få mere præcise og specifikke råd.

[www.refugeeswelcome.dk](http://www.refugeeswelcome.dk)

# GODE RÅD

---

## NYANKOMNE:

- Tegn en tidslinie over dit liv før asylskema og interview. Indsæt alle vigtige begivenheder på den, noter detaljer (navne, steder, datoer).
- Udfyld asylskemaet grundigt, giv **alle** vigtige oplysninger fra starten, lad være med at ændre din historie undervejs. Skriv på engelsk/fransk, hvis du kan det flydende.

## Interview, Udlændingestyrelsen:

- Glem råd/advarsler fra agenter og venner! Din bedste chance er at fortælle sandheden, og stole på myndighederne.
- Bed om en anden tolk, hvis hun/han ikke taler dit sprog perfekt. Hvis du ikke får en bedre, så sørg for at det bliver skrevet ned at du har klaget.
- Bed om en engelsk/fransk tolk, hvis du taler det flydende.
- Tjek oversættelsesfejl/misforståelser før du skriver under (prøv med andre ord).
- Lav en lydoptagelse af samtalen på smartphone – men fortæl, at du gør det.
- Bed om kvindelig/mandlig interviewer i god tid, hvis det er relevant i din sag.
- Gør opmærksom på dine børns asylmotiv, hvis de har et.
- Svar præcist på spørgsmål. Hvis du vil tilføje noget, så gør det bagefter.
- Skriv under på kontrakten om samarbejde om udrejse – du kan altid skifte mening senere.

## Helbred:

Fortæl om problemer med det samme, og få behandling.

## Flygtningeævnet:

Vælg selv en advokat og stol på ham/hende (spørg Refugees Welcome om anbefalinger).

## Generelt:

Vær aktiv hele tiden, deltag i alt hvad du kan, få danske venner.

## AFVISTE:

- **For at genåbne sagen i Flygtningeævnet** (tager over et år) **behøver du:**
  - 1) Nye, vigtige oplysninger, som ikke var tilgængelige, da du fik afslag, og som nævnet ikke har set før
  - 2) Beviser for noget, som nævnet ikke har troet på
  - 3) Radikal ændring af situationen i dit hjemland
  - 4) Ændring af praksis i nævnet for sager, der ligner din eller
  - 5) Nyt asylmotiv, opstået efter afslaget.

Meget få sager bliver genåbnet.

- **International/europæisk klage** (tager op til 2 år): Hvis en advokat/Dansk Flygtningehjælp/Refugees Welcome er enig med dig i at sagen er forkert afgjort og har en chance i en sådan procedure, er det en mulighed.

## • Humanitær opholdstilladelse:

Kun for meget syge mennesker, der ikke kan få behandling i deres hjemland. Der kræves lægelig dokumentation.

## • Ægteskab:

Normalt vil der kræves et gyldigt pas, og du skal ansøge fra dit hjemland. Spørg Refugees Welcome eller en advokat om konkret rådgivning.

## Hvis intet af dette er muligt:

Det bedste valg er at skrive under på frivillig hjemrejse og lægge en plan B for hjemrejsen. Nogle kan få et kontraktbeløb udbetalt ved hjemrejse. Hvis du ikke samarbejder, risikerer du at blive fængslet og deporteret. Det er ikke muligt at søge asyl i andre EU-lande, da du blot vil blive sendt tilbage til Danmark pga. Dublin-forordningen.

## PERSONLIG RÅDGIVNING:

### Refugees Welcome

Fælledvej 12, opgang C, 4. sal, rum 43  
2200 København N  
Tirsdage 16-19.

*Medbring alle dine papirer og en tolk, hvis du har brug for en.*

Telefon 50558011

e-mail: kontakt@refugeeswelcome.dk

Facebook: Refugees Welcome, Denmark

### Dansk Flygtningehjælp

Borgergade 10, 1300 København K  
Onsdage 10-13. Tlf. alle hverdage 9-15:  
3373 5000, e-mail: advice@drc.ngo

## MERE INFORMATION:

### Refugees Welcome:

refugeeswelcome.dk (Q&A på engelsk)  
+ refugees.dk (også engelsk)

### Statens officielle hjemmesider:

- Udlændingestyrelsen  
nyidanmark.dk (også engelsk)
- Hjemrejsestyrelsen  
hjemst.dk (også engelsk)