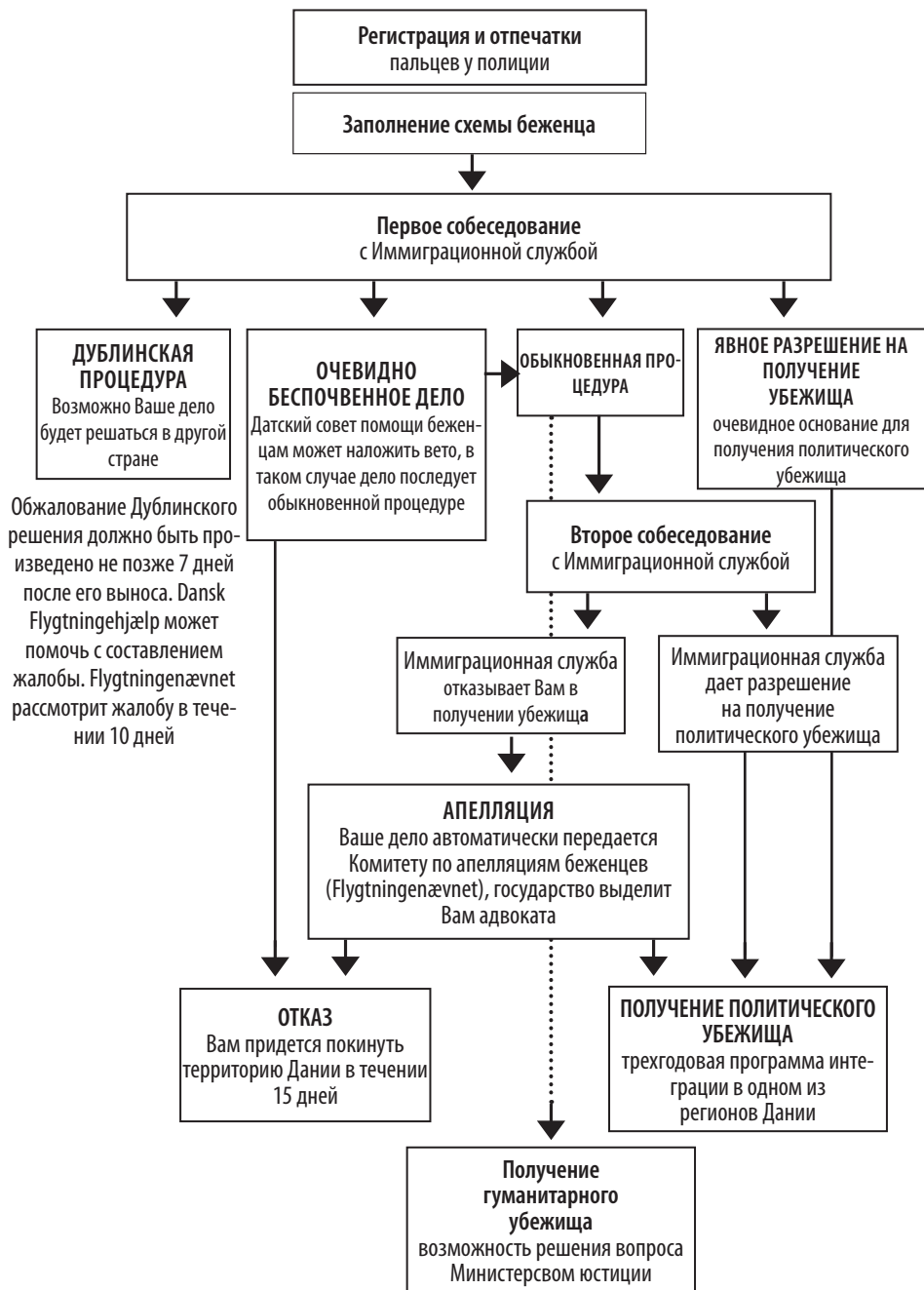


# ПРОЦЕДУРА ПОЛУЧЕНИЯ ПОЛИТИЧЕСКОГО УБЕЖИЩА В ДАНИИ



## Фаза 1:

- Нет выдачи денег на карманные расходы
- Нет практики
- Центр приема Сандхольм

## Фаза 2:

- Переезд в центр для беженцев
- Получение денег на карманные расходы
- Практика + обучение языка

После 6 месяцев (если Вы подписываете добровольное соглашение на выезд из страны):

- Право работать/учиться
- Право жить вне центра (прочие возможности)

## Фаза 3 (если Вам отказали и Вы не подписали соглашение на выезд):

- Переезд в центр депортации
- Нет получения денег на карманные расходы
- Нет практики, работы или учебы
- Риск, что Вас определят в закрытый лагерь
- Еженедельные встречи с полицией

**REFUGEES WELCOME**  
Legal advice and advocacy Denmark

RUSSIAN

## ОБЩАЯ ИНФОРМАЦИЯ И СОВЕТЫ ИЩУЩИМ ПОЛИТИЧЕСКОЕ УБЕЖИЩЕ

Refugees Welcome это небольшая независимая организация. Мы работаем бесплатно, помогая беженцам в Дании.

Информация на данной листовке является сжатой и общей. За более точными и индивидуальными советами пожалуйста обращайтесь к нам лично.

[www.refugeeswelcome.dk](http://www.refugeeswelcome.dk)

## ПОЛЕЗНЫЕ СОВЕТЫ

### НОВОПРИБЫВШИМ:

#### Собеседование с Иммиграционной службой:

- Зарисуйте для себя временную шкалу своей жизни до собеседования и отметьте на нее все важные события, запишите подробности (имена, места, даты).
- Заполняйте схему о политическом убежище в деталях, сообщая всю необходимую информацию от самого начала, не меняйте свою историю. Пишите на английском если знаете его достаточно хорошо.
- Забудьте советы и предупреждения своих агентов и друзей. Всегда лучше рассказать правду как есть и верить остальное государственным представителям.
- Попросите другого переводчика если он/она не владеет Вашим языком совершенно. Если нет таковой возможности, удостоверьтесь, что Ваша жалоба на переводчика была зафиксирована.
- Попросите переводчика с английского, если Вы свободно владеете английским.
- Прежде чем подписать, удостоверьтесь, что нет ошибок/недоразумений со стороны переводчика (используйте другие слова).
- Запросите заблаговременно о переводчике мужского/женского пола, если это имеет значение.
- Подчеркните мотив поиска политического убежища Ваших детей, если он у них есть.
- Отвечайте на вопросы точно. Если Вы хотите что-нибудь добавить, сделайте это потом.
- Подпишите соглашение на выезд, Вы всегда можете позже передумать.

**Проблемы со здоровьем:** Сразу сообщите об этом, чтобы Вас осмотрели.

**Комитет по апелляциям беженцев:** Выбирайте сами своего адвоката и доверяйте ей/ему (за рекомендацией обратитесь к Refugees Welcome)

**Общее:** Оставайтесь активным, принимайте участие во всем, что можно. Заведите дружбу с датчанами.

### ОТКАЗАННЫМ:

**Для того чтобы Комитет по апелляциям беженцев пересмотрел Ваше дело** (процесс занимает около 15 месяцев) **Вам нужны:**

- 1) Новая важная информация, которая была недоступна, когда Вам отказали в политическом убежище
- 2) Доказательство того в чем Вам прежде не поверили
- 3) Радикальное изменение ситуации на Вашей родине
- 4) Осуществление новой практики в комитете для дел, похожих на Ваше.

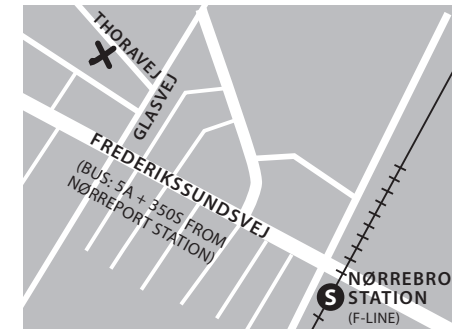
Очень небольшое количество дел попадает под пересмотр.

- **Жалоба международным/европейским авторитетам** (процесс занимает до 2 лет): Если адвокат/ Датский совет по помощи беженцам/Refugees Welcome с Вами согласны о том, что датский авторитеты неправильно решило Ваше дело, и что дело имеет шанс в такой процедуре, есть и такая возможность.
- **Получение гуманитарного убежища.** Только для серьезно больных, у которых нет возможности лечиться на родине. Требуется медицинская документация.
- **Заключение брака.** Обычно требуется действующий паспорт, подача документов происходит из родины. Обратитесь за консультацией к адвокату или Refugees Welcome.

#### **Если невозможен ни один из вышеупомянутых вариантов:**

Всегда лучше подписать добровольное соглашение на выезд из Дании, и составить план для возвращения домой. Если Вы не подпишите, Вас могут посадить в тюрьму и депортировать. Нет возможности просить политическое убежище в другой стране Европейского Союза, так как Вас отправят обратно в Данию по правилам Дублинской процедуры.

### ЛИЧНАЯ КОНСУЛЬТАЦИЯ:



#### **Refugees Welcome (Организация) Trampoline House**

Thoravej 7, 2400 København NV.

Вторник с 16 - 19.

*С собой все свои документы и переводчика, если он необходим.*

Телефон: 50558011

e-mail: kontakt@refugeeswelcome.dk

Facebook: Refugees Welcome, Denmark

#### **Dansk Flygtningehjælp (Датский совет по помощи беженцам)**

Borgergade 10, 1300 København.

Прием по средам с 13 - 15.

Телефон по рабочим дням с 9 - 15: 3373 5000

E-mail: advice@drc.dk

#### **ДОПОЛНИТЕЛЬНАЯ ИНФОРМАЦИЯ:**

Официальный сайт Иммиграционной службы: [www.nyidanmark.dk](http://www.nyidanmark.dk) (также на английском)